

# こすもす通信

2014年5月 コスモス会

〒880-0805

宮崎市橘通東2丁目4-6 古賀ビル2F

Tel&Fax 0985-89-0336

E-Mail [cosmos-ciao@iupiter.ocn.ne.jp](mailto:cosmos-ciao@iupiter.ocn.ne.jp)

<http://miyazaki-cosmos.jimdo.com/>



No.119

## 親の会総会&例会 5月10日(土)



前月の例会が、中村先生の講演でたくさんの参加者だったためか、いつもより少なめの総会でしたが、久しぶりに参加された方から通信高校に進学してからの子どもの成長が報告され、充実した会になりました。

はじめに会計報告があり、そこからわが子のこと、コスモス会の一年間を振り返る形となりました。思えば、去年は補助金や委託事業など一切ない中、毎月の例会や通信でつながり、お一人お一人の会費や寄付、参加費、利用料、また、手弁当での運営に支えられてのことに感謝します。講師としておいで下さった先生方にも感謝申し上げます。充実した活動を続けることが出来ました。ありがとうございます。

親の会では、じっくり語り合い、時には「笑い」に包まれる例会と4回の講演での学びをバランス良くおこなうことができました。

子ども・若者の居場所チャオでは、一人ひとりの成長が語られました。強制したり、引っ張ったりでない、内側からわいてくる気持ちを大切にこそ、本物の力になるんですね。

発送作業は若者中心に定着。田んぼは2年目、自然の中での回復の力。学習支援で、次のステップに踏み出した高校生など、長い目で見守ることを親自身が学んだように思います。

コスモス会のこれからについても語られました。親の会も居場所チャオも、ゆるゆるとやっているのがよいところではないか、だからこそ、親も安心して自分を語ることができる。チャオも子ども・若者が安心していられること、就労よりもっと前の段階をやっていることに意義がある、大事にしたいと。

**会費値上げにご理解を** 消費税が8%になり、さまざまなものが値上げになって、じわじわとボディブローのように負担がのしかかってきています。そんな中、誠に申し訳ないのですが、会費を年間2000円から3000円に引き上げることになりました。会費収入が11万円に対し通信発行費が15万円という状況に加え、消費税増税の影響があるため会費値上げに踏み切りました。ご協力よろしくお願いします。

全国のつどいin 滋賀 (8月2日3日 滋賀 おごと温泉)

参加しませんか

ツアーを計画しています。  
お問い合わせはコスモス会へ。



コスモス会2013年度決算書

収入	13年決算	備考
前年度繰越金	613,822	
会費	112,000	会費納入2,000円×56口
寄付金	53,000	4名より
保証金戻り入金	200,000	宮崎県委託事業保証金戻り入れ
雑収入	4,700	シーラー購入 チャオより分担金
家賃分担金	264,000	チャオより13,2000 officeより132,000
利息	90	利息
合計	1,247,612	

支出	13年決算	備考
事務費	25,485	用紙代・主に通信・資料印刷代
通信費	122,550	切手代(主に通信発行)
使用料・賃貸料	399,400	ロッカー代・家賃(古賀ビル 2階家賃)396000 子育てフェスタ出展料など
全国連絡会へ	5,000	13年団体会費
つどい参加補助	40,000	全国のつどいin北海道4名
研修費	18,430	例会時勉強会 3講師へ(5,000×3) 母親大会参加補助
会議費(雑費 行事費)	8,398	お茶菓子代
振込手数料	1,485	家賃振り込み手数料
交際費	11,110	シャンティプレマ開設祝い 10,000 つどい土産代
備品	18,500	シーラー購入
次年度繰越金	597,254	
合計	1,247,612	

コスモス会チャオ2013年度決算

収入	13年度決算	備考
前年度繰越金	924,572	
寄付・その他	30,000	寄付1名30000
利用料	187,000	5000×43口2000×16口 (利用者7名)
事業費	74,973	田んぼ7900 お 菓子事業部35630 手芸 事業部15050 お茶事
雑収入	281	利子
戻入金	21,477	手芸事業部仮払金戻り入れ
合計	1,238,303	

支出	13年度決算	備考
消耗品費	10,426	シーラー購入分担金・インク代
食糧費	1,200	お茶代
需用費	66,059	ガス代10244・電気 代55815
通信運搬費	86,140	QTネット料金
使用料・賃借料	228,000	2階家賃分担金132,000 3階家賃66000 田んぼ30000
研修費	20,000	全国のつどい2名参加補助
賃金	89,200	若者賃金他
役務費	2,520	振込料
仮払金	21,477	手芸事業部仮払
次年度繰越	713,281	内出資金2名200000
合計	1,238,303	

2013年度事業報告

	コスモス会	チャオ	その他
4月	例会 通信作成	○居場所(水・金) ○発送作業 ○ケーキ・パン作り	ひきネット
5月	例会総会田上さん講演 通信作成	○居場所(水・金) ○発送作業 ○ケーキ・パン作り	ひきネット 宮崎県母親大会参加
6月	例会 通信作成	○居場所(水・金) ○田植え ○発送作業 ○ケーキ・パン作り	ひきネット
7月	例会三坂さん講演(発達障害)	○居場所(水・金) ○草取り ○学習支援 ○発送作業 ○ケーキ・パン作り	ひきネット
8月	例会 通信作成	○居場所(水・金) ○学習支援 ○ケーキ・パン作り ○草取り	ひきネット 全国のつどいin帯広 べてるの家見学
9月	例会辰身さん講演(コミュニケーション) 通信作成	○居場所(水・金) ○稲刈 ○発送作業 ○学習支援 ○ケーキ・パン作り	ひきネット
10月	例会 通信作成	○居場所(水・金) ○草木染め ○脱穀 ○発送作業 ○学習支援 ○ケーキ・パン作り	ひきネット
11月	例会 通信作成	○居場所(水・金) ○発送作業 ○学習支援 ○ケーキ・パン作り ○精米・試食	ひきネット
12月	例会高橋さん講演 通信作成	○居場所(水・金) ○発送作業 ○学習支援 ○ケーキ・パン作り	ひきネット
1月	例会 通信作成	○居場所(水・金) ○餅つき ○発送作業 ○学習支援 ○ケーキ・パン作り	ひきネット
2月	例会 通信作成	○居場所(水・金) ○発送作業 ○学習支援 ○ケーキ・パン作り	ひきネット[市民活動フェスティバル] 実践交流会in大阪
3月	例会 通信作成	○居場所(水・金) ○発送作業 ○学習支援 ○ケーキ・パン作り	ひきネット

2月15、16日の二日間「第9回社会的ひきこもり支援者全国交流会」が大阪で行われ、2日間とも「家族交流会」に参加しました。

ここでは不登校・ひきこもりの親がほとんどで自己紹介を聴きながら苦しかった当時のことを思い出して涙して聴きました。

お母さん方の年齢も若い人から年配の方さまざま、親子でしみながら人づてに居場所を見つけて少しずつ気持ちを取り戻したり、相談所に行って話をしたり、学校の先生に協力してもらい、なんとか立ち上がろうとしながらまた繰り返すなどさまざまでした。

年配の親はだんだん年をとる毎に子どもも年齢が高くなり、30歳、40歳代になってもひきこもり親での収入での生活では大変だし、親亡き後の深刻さが増してくる。体力的にも不安になり、なんとか行政への運動をおこして援助してもらえないものか(この話は神戸で行われた交流会のときから出始めています)

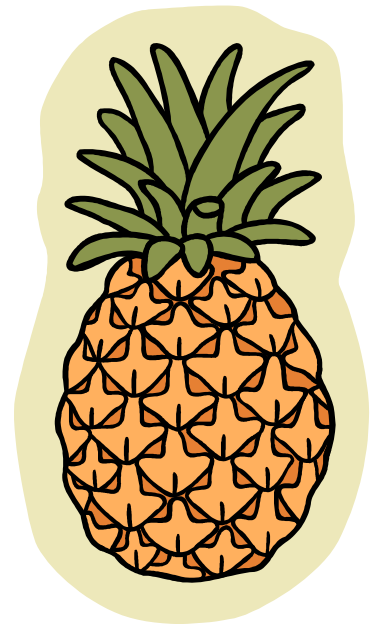
今年は若者支援就労に対しての話が主に出ていてありがたい話だと思いました。

では、小・中・高校生など不登校・ひきこもりについてはどのように取り組んでいくのか。

それぞれの現場では次々と出てくる悩みや苦しみをどのように寄り添い解決していけばいいのか、さらに勉強していきたい支援者が集まっていくのです。

最終目的は就労につながっていくのが願いですが、それ以前に不登校・ひきこもりの子どもたちに寄り添いながら自己肯定感を持たせ、社会や就労につなげていくのが順序ではないでしょうか。

ですから、初めのころのように親や子どもに力を与えることのできる支援者になれるような居場所を育てるための学びの会を忘れないでほしいと思います

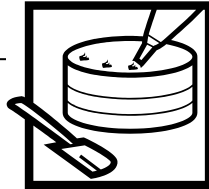


## チャオだより

子ども&若者の居場所・就労支援・  
学習サポート

よろしかったら、少し元気になった  
子どもさんに紹介してください。

### お菓子作り



4月25日(金)

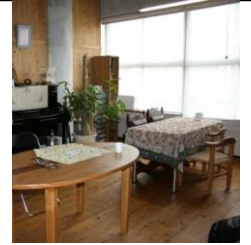
よもぎパン、イングリッシュマフィンを作りました。試食会はマフィンの間にいろんな野菜やヨーグルトなどをはさんで。

5月16日(金)はお楽しみカレー。  
好きな野菜をトッピングして。

次回 6月27日(金) 9時半～

古賀ビル3階にて  
参加費は試食代として300円。  
参加希望は090-7163-2847 加世田まで  
何を作りたいですか。希望をお寄せ下さい。

ふらっと居場所・チャオへ  
毎週水・金(午後1時～4時)  
詳しくはスケジュールをご覧ください。



利用料は毎月2,000円  
何をしても何もしなくてもOK  
ゆったり、ゆったり、おしゃべり、ゲーム、ピアノ、  
お茶を飲んだりお菓子を食ったり、好きなようにご利用  
ください。

### 田んぼ(自然農) 3年目スタート

子ども・若者はもちろんですが、親子での参加、お父さんの参加お待ちしております。一緒に汗を流しませんか。

### 田植え

6月22日(日) 9:00～  
綾中学校北側  
雨天決行  
田んぼに入る服装帽子タオル  
飲み物持参



### 就労支援 [賃金あり]

縫物工房 水・金のチャオの日(不定期)  
マスク作りしました。

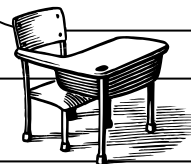
ゴム通し、アイロンかけ、袋詰め・・・ていねいにていねいにすすんでいきます。  
街中にいながら静かな時間が流れている、不思議な空間。落ち着きます。



### 印刷・発送作業

毎月第3木曜日、10時から  
6月 親の会例会 6月14日(土) 13時～16時  
場所 市民活動センター [市民プラザ3階]  
2時間程度。印刷、織り機を使って三つ折り、  
三つ折り。通信を袋に入れ、折り付け。宛て名  
シール貼り、切手貼り、投函。作業を終えて  
ほっとお茶を飲む時間もあります。  
市民プラザ4階小会議室(市役所隣り)

7月親の会例会 7月12日(土) 13時～16時  
市民プラザ 小会議室



### 学習支援 (個別)

時間は相談の上・訪問も可  
大学のご協力を頂き、勉強を続けてきた高校生が今、毎日学校に通っています。  
個別支援になりますので、安心して勉強できます。その人のペースに合わせ、個別にサポートします。  
いつでもご相談を。“はじめの一步”始めませんか。  
学習支援ボランティアも募集しています。  
市民プラザ 小会議室 (講師謝礼あり)

11/8(土)	11月例会 13時 未定
12/13(土)	12月例会 13時 未定 忘年会



訪問(アウトリーチ)  
 まずはご相談を。  
 ご希望の方は  
 090-7458-0926  
 (亀田)まで。

### 6月スケジュール

日	月	火	水	木	金	土
5月18	19	20	21	22	23	24
			相談日 チャオ		居場所 チャオ	
25	26	27	28	29	30	31
			相談日 チャオ	休み		
6月1	2	3	4	5	6	7
			相談日 チャオ		居場所 チャオ	
8	9	10	11	12	13	14
			相談日 チャオ		居場所 チャオ	ひきネット 例会
15	16	17	18	19	20	21
			相談日 チャオ	発送作業	居場所 チャオ	
22	23	24	25	26	27	28
田植え			相談日 チャオ		パン作り	

コスモス会を支えてください。

年会費 3,000円 おもに毎月発行のこすもす通信発行費に充てられます。

内訳(会費・寄付・その他)をお書きください。

郵便振替口座

口座番号 01780-1-132375

口座名称 コスモス会